



## Brugervejledning



### **Afdeling 311 - Hasselhøj**

Senest ændret 27. november 2024 og erstatter alle tidligere udgaver.

## Indhold

Brugervejledning.....	1
Indhold .....	2
Brugervejledning.....	3
Køkken .....	3
Badeværelse.....	3
Blandingsbatterier .....	4
Teknikskabet.....	5
Teknikskab for oven.....	6
Teknikskab for neden.....	6
Aflæsning.....	7
Entré .....	7
Røgalarm.....	7
Andet: .....	8

# Brugervejledning

## Køkken

### Granitbordplade

Granit tåler varme til en vis udstrækning. Gryder med kogende vand kan sættes direkte på pladen uden problemer. Ved høje temperaturer (stegning og bagning) skal der anvendes bordskåner så et eventuelt "thermochok" undgås hvorved pladen kan revne.

### Emhætte

Ved madlavning tændes emhætten ved at trække fronten ud og tænde på knapperne til højre. Emhætten skal slukkes på knapperne efter brug.



## Badeværelse

### WC

Der er stort og lille skyl på betjeningsknappen. Det store skyl bruges, når der er brugt papir ved toiletbesøg, ellers bruges lille skyl.

### Belysningsarmatur over spejl

Er med et 24W T5 lysrør i farve 830. Ved udskiftning af lyskilde skal der anvendes lysrør af samme type og fabrikat som eksisterende.

### Belysningsarmaturer i loft

Er med et 26W kompakt lysrør. Ved udskiftning af lyskilde skal der anvendes lysrør af samme type og fabrikat som eksisterende.

### Gulvvarme og håndklæderadiatorer

Varme i gulvet i badeværelset reguleres på returtermostaten, som er placeret enten i teknikskabet i badeværelset eller i væggen ved håndklæderadiatoren eller ved siden af WC'et. Hvis man ændrer indstillingen på gulvvarmetermostaten, varer det op til 8 timer, inden den nye temperatur har bredt sig til gulvet.

Bemærk at termostaten regulerer varmen efter temperaturen i fjernvarmevandet. Det betyder, at hvis gulvet føles koldt skal termostaten stilles til en lidt højere værdi. Føles gulvet for varmt skal man regulere ned på termostaten, det vil sige stille termostaten til en lidt lavere værdi.

Den eksisterende håndklæderadiator bør hovedsageligt anvendes til at tørre håndklæder. Når det ikke er aktuelt at tørre håndklæder bør man lukke for termostatventilen, ellers vil både gulvvarmen og håndklæderadiatoren varme rummet op så det hurtigt bliver for varmt.

## Ventilation

Ventilen i lofter og vægge må **IKKE** røres, da ventilationsanlægget er indreguleret til en luftmængde i balance.

## Montage af udstyr i badeværelset

Der må **ikke bores huller i gulvfliserne**, da der er gulvvarmeslanger i gulvet, der kan blive beskadiget. Ved montage af udstyr på vægge, skal man holde sig til kun at bore i fugerne.

## Vaskemaskine og tørretumbler

Afløb fra kondensørretumbler kan tilsluttes til afløbsforskrningen som også er beregnet for vaskemaskinen.

Vand og afløb til vaskemaskine tilsluttes i teknikskabet ved siden af vaskemaskinen, alternativt under vasken i bryggerset under bordpladen.

## Blandingsbatterier

### Brusearmatur

Brusearmaturet er med en skoldningsspærre ved 38° C. I den ene side regulerer man vandmængden, og i den anden side regulerer man temperaturen på vandet. Skru jævnlige op og ned for temperaturen for at motionere termostaten og for at undgå tilkalkning i blandingsbatteriet.

## Teknikskabet

Fjernvarmeunit er monteret i skab i entre/badeværelse/bryggers alt efter lejlighedstype og forsyner boligen med varme og varmt brugsvand. Ventiler er indstillet klar til brug, og må ikke ændres.

### Vandstand

Såfremt den sorte viser kommer under 0,7 bar skal man kontakte udlejer

### Sommerventil

Håndtag lodret: Vinter

Håndtag vandret: Sommer

(NB: Pumpe skal afbrydes om sommeren)

### Varmeventil

Skal stå på 3,5 til 4,0

(NB: Højere tal betyder mere varme)

### Varmt vand ventil

Skal stå på 2,5 til 3,0

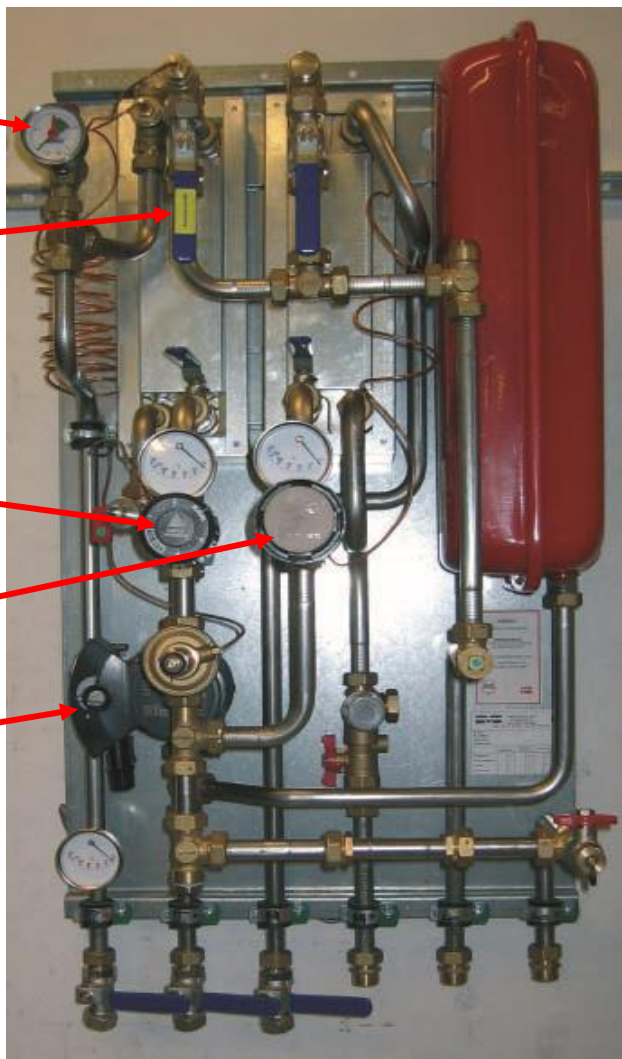
(NB: Højere tal betyder varmere vand)

### Vigtigt!

El til pumpe skal afbrydes ved sommerdrift  
(Træk elstik til pumpe ud af stikkontakt)

### Afspærringsventiler:

Til koldt og varmt brugsvand samt varmen er placeret under varmeunitten.



**Teknikskab for oven**  
**Fjernvarmemåler**



**Teknikskab for neden**

**Kondens afløb**

Fra ventilationsanlæg på loftet

**Drypkop**

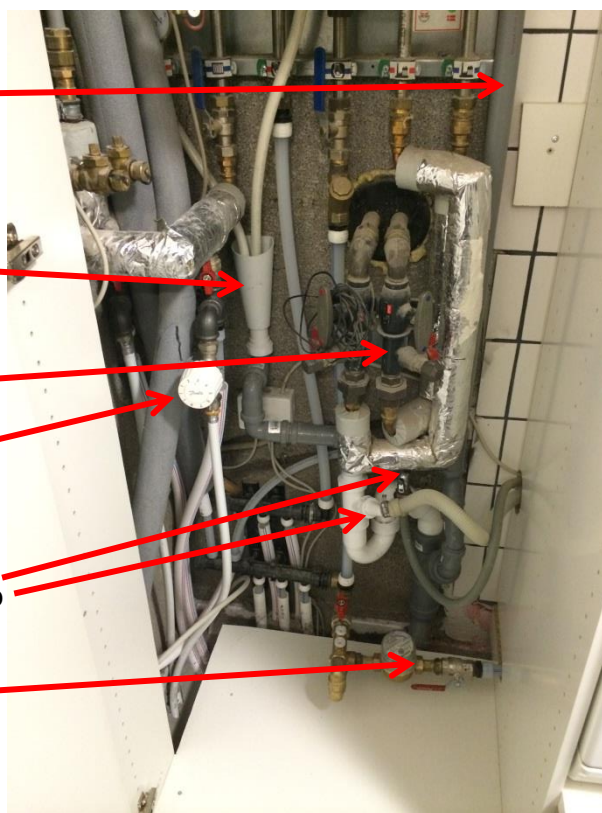
Overløb fra sikkerhedsventiler

**Fjernvarme hovedhaner**

**Gulvvarmestatsventil**

**Tilslutning for vaskemaskine, vand og afløb**

**Vandmåler og hovedafspærringshane**



## Aflæsning

Aflæsning af forbrug af el, vand og varme foregår via målere som aflæser forbruget for den enkelte bolig. El-måler er placeret i målerskab indfældet i facaden på den enkelte bolig og fjernaflæses af leverandøren. Vandmåler, som registrerer det samlede forbrug af koldt og varmt vand, er placeret under varmeunitten og fjernaflæses af målerleverandør.

Varmemåler (energimåler) er monteret i unitten og fjernaflæses af leverandør.

## Entré

HPFI-afbryder og sikringer sidder på væggen i entreen. HPFI-relæet skal testes 2 gange om året, så er man sikker på, at det virker, hvis der opstår en elektrisk fejl. Afbryderen, som er lovpligtig, fungerer bedst, hvis den jævnligt "motioneres". Man tester HPFI-afbryderen ved at trykke på den hvide testknap.

Det er en god huskeregel at teste den, når vi går over til henholdsvis vinter- og sommertid. Du kan modtage en gratis sms to gange om året, som minder dig om at teste relæet: Send en sms med teksten "HPFI" til 1245.

Skulle uheldet være ude og en sikring springer, skiftes sikring til ny af samme type og ampere størrelse. Såfremt sikring springer igen umiddelbart efter isætning kontaktes udlejer, da det kan skyldes en fejl i en brugsgenstand eller i den faste installation.

## Røgalarm

Husk at kontrollere boligens røgalarm, den er placeret i entreen, jævnligt ved at trykke på LED-testknappen. Testen gennemføres en gang om året samt efter udskiftning af batteriet. Tryk på testknappen (op til 20 sekunder), indtil der høres en høj og pulserende alarmtone. Brandalarmen er tilsluttet til 220V og har batteri som backup.





## Andet:

### Quick guide til dit ventilationssystem

Din bolig er udstyret med et ventilationssystem med varmegenvinding fra Nilan.

Systemet sørger for, at fjerne den fugtige luft fra husets våde rum (køkken, bad/toilet og bryggers) samtidig med at der indblæses tempereret og filtreret friskluft til alle opholdsrummene. Energien i den fugtige udsugningsluft genvindes via anlæggets effektive varmeveksler, så den værdifulde varme ikke spildes.

Anlægget styres via betjeningspanelet, der er monteret på væggen.

Fra betjeningspanelet kan du meget enkelt lave de indstillinger du har brug for, derefter passer anlægget sig selv - den intelligente styring sørger for resten, så du ikke skal spekulere på "om alt står, som det skal".

Det er meget vigtigt, at anlægget er i drift hele tiden – også når du ikke er hjemme. Dels er det et lovkrav og dels sørger det for, at din nye, tætte bolig, er sund at opholde sig i.

### Betjeningspanelet til ventilationssystemet



Panelet består af:

- 6 betjeningsknapper
- Display
- Gul lysdiode

Betjeningsknappernes funktion

- ESC gå et trin tilbage i menuen
- ▼▲ gå hhv. ned og op i menuen eller for at justere et aktiveret menupunkt
- ENTER aktiver et menupunkt eller for at bekræfte et menupunkt
- OFF må kun bruges kun af tekniker ved filterskift og service
- ON for at tænde efter eventuel driftsforstyrrelse

### Display

#### Driftstilstand

- OFF = Anlægget er slukket  
AUTO = Anlægget kan køre både varme og køl  
KØL = Anlægget kører køl  
VARME = Anlægget kører varme

#### Ventilationstrin

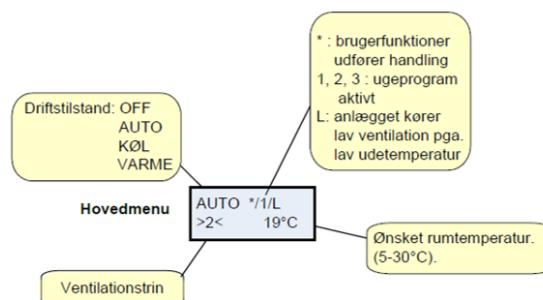
- 1 = Minimum ventilation  
2 = Mellem ventilation  
3 = Høj ventilation  
4 = Max ventilation

#### Status

- \* = Brugervalg aktiv  
1, 2, 3 = Et ugeprogram er aktiveret  
L = Lav ventilation grundet lav udetemperatur

#### Temperatur

- 5-30°C = Den rumtemperatur anlægget kører efter





## Dine valgmuligheder for indstilling af systemet

### Ændring af ventilationshastighed

Når du er hjemme bør systemet køre på hastighed 1 eller 2 – hvis du har mange gæster eller laver kraftig mad kan du med fordel stille anlægget på 3. Anlægget bør kun stå på 4 hvis der er et usædvanligt ventilationsbehov – fx hvis du maler din bolig.

Tryk 3 x ENTER

Ventilationstrin >2< blinker

Værdien kan nu ændres ved at blade ▲ eller ▼ til den ønskede hastighed

Tryk herefter ENTER og den nye hastighed er valgt.

### Ændring af temperatur

Anlægget skal ikke varme din bolig op – indblæsningstemperaturen bør være 20-21°C, max. 22°C.

Tryk 1 x ENTER

Grader >21<°C blinker

Værdien kan nu ændres ved at blade ▲ eller ▼ til den ønskede temperatur

Tryk herefter ENTER og den nye temperatur er valgt.

### Ved alarm

Tryk 2 x ▲ til menuen "VIS ALARMER"

Tryk ENTER. Nu vil der være en kort beskrivelse af alarmtypen og et alarmnummer. Aflæs ALARM NR. "xx" og tilkald evt. service

### Afstilling af alarm

Tryk 2 x ▲ til menuen "VIS ALARMER"

Tryk 3 x ENTER. Den gule lysdiode vil nu slukke – og alarmeren er nu slettet. Hvis alarmeren ikke kan slettes er det en fejl som skal udbedres. Tilkald varmemesteren.

## Om systemet i øvrigt

- I din entre er placeret en kontakt med teksten "varmeblade". Denne varmeblade varmer indblæsningsluften de sidste par grader op, inden den blæses ind i din bolig. Hvis du ikke oplever en kold indblæsning kan du slukke kontakten og spare lidt strøm til systemet – men oplever du træk, skal varmebladen være tændt.
- Selvom der står KØL er dit system ikke udstyret med en strømforbrugende køleenhed og kan derfor ikke aktivt køle indblæsningsluften. KØL i dit system betyder, at når der er varmt i din bolig om sommeren og køligt udenfor (fx om natten) blæses udeluften udenom varmegenvinderen og den kølige luft hjælper med at holde din bolig tempereret.

### Vigtigt!

- Sluk aldrig dit ventilationsanlæg – teknikeren kan se om anlægget har været slukket eller tændt ved service
- Anlægget skal ikke varme din bolig op – indblæsningstemperaturen bør være 20-21°C, max. 22°C.